

ÉTABLIR

DES

LIENS

Selon l'édition 2018 du *Sondage Sanofi Canada sur les soins de santé*, les employeurs qui se soucient davantage de leur régime de soins de santé et qui ont à cœur de soutenir le mieux-être obtiennent davantage de la part des employés qui, en plus d'être en meilleure santé, sont plus satisfaits de leur emploi et plus productifs. Les promoteurs et les participants sont ouverts aux nouvelles possibilités en matière d'avantages sociaux axés sur la prise en charge de la santé personnelle, en particulier à l'égard des maladies chroniques. Et même si le nombre d'employeurs offrant des programmes de promotion du mieux-être semble avoir plafonné, les résultats du sondage donnent à penser que les employeurs pourraient sous-estimer l'incidence positive d'une culture axée sur le mieux-être au quotidien.

Ce ne sont là que quelques-uns des liens ayant été établis à partir des résultats du sondage de cette année effectué auprès des participants et des promoteurs. Vous trouverez le rapport complet sur le site Web de Sanofi Canada, à l'adresse www.sanofi.ca. Vous trouverez dans les pages qui suivent une infographie illustrant certains des principaux résultats du sondage pour consultation rapide.

Lorsque les membres du conseil consultatif du *Sondage Sanofi Canada sur les soins de santé* se sont réunis pour discuter des résultats du sondage de 2018, l'établissement de nouveaux liens ou de liens plus solides a été soulevé à de nombreuses reprises comme étant une façon de faire progresser les régimes de soins de santé. Le lien le plus puissant pouvant être établi est probablement celui entre les régimes de soins de santé et les facteurs de réussite des entreprises. Lorsque les avantages offerts sont liés à des objectifs relatifs à la réussite des entreprises, leur valeur – et leur potentiel inexploité – comme contributeurs stratégiques devient beaucoup plus évidente.

Entrant maintenant dans sa troisième décennie de publication, le *Sondage Sanofi Canada sur les soins de santé* est le plus important et le plus ancien sondage portant sur les points de vue et les comportements des participants et des promoteurs. Tout aussi important que le sondage en tant que tel, le rapport se veut plus que jamais un outil éducatif favorisant l'action et pouvant orienter la prise de décisions des promoteurs et des fournisseurs d'avantages sociaux.

Voici ce que vous trouverez dans le rapport de l'édition 2018 du *Sondage Sanofi Canada sur les soins de santé*

Les résultats du sondage effectué auprès de 1 503 participants à un régime et de 502 promoteurs, subdivisés en quatre chapitres :

1 RÉGIMES DE SOINS DE SANTÉ

2 SANTÉ ET MALADIES CHRONIQUES

3 TENDANCES EN MATIÈRE DE MIEUX-ÊTRE

4 PRATIQUES EXEMPLAIRES

- De nombreuses façons de répartir les données soulignant les différences dans les résultats (p. ex., répartition par région, selon la taille de l'employeur, selon l'état de santé).
- Des analyses et des recommandations de la part des membres du conseil consultatif, qui sont des promoteurs de régime, des assureurs, des conseillers en avantages sociaux et des professionnels de santé reconnus comme étant des leaders d'opinion.
- Des profils de promoteurs de régime novateurs.

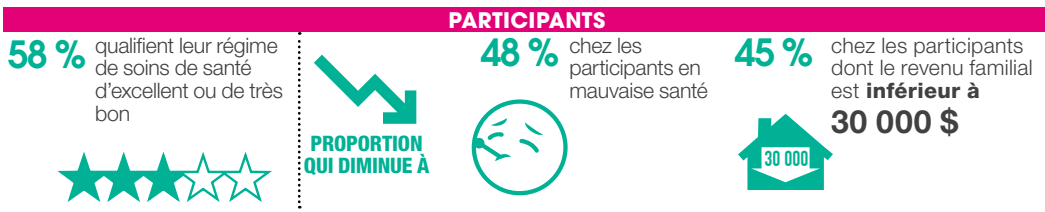
DIX APPELS À L'ACTION

- Le comité consultatif a proposé dix appels à l'action en guise d'outils éducatifs pour orienter les discussions entre les fournisseurs d'avantages sociaux et les promoteurs de régime.

Merci à nos commanditaires Diamant

STATISTIQUES SUR LA QUALITÉ ET LA VALEUR

LES NOTES LES PLUS ÉLEVÉES ATTRIBUÉES PAR DES PARTICIPANTS À L'ÉGARD DE LA QUALITÉ



FACTEURS AYANT UN EFFET SUR LES RÉPONSES QUANT À LA QUALITÉ PROGRAMMES DE PROMOTION DU MIEUX-ÊTRE



COMPTE DE SOINS DE SANTÉ (CSS)

68 % de ceux ayant un CSS accordent les notes les plus élevées **comparativement à**

51 % parmi ceux n'ayant pas un CSS.



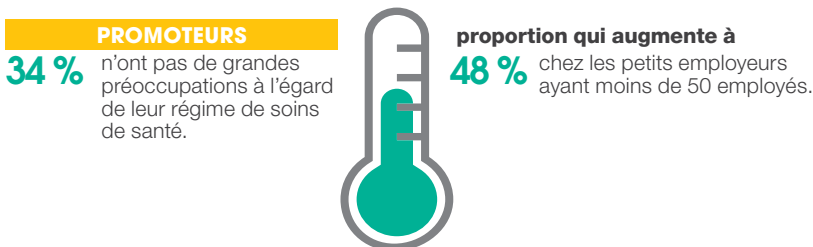
ASPECT DU RÉGIME DE SOINS DE SANTÉ AUQUEL LA PLUS GRANDE VALEUR EST ACCORDÉE

- PARTICIPANTS**
- 51 %** Couverture des coûts des soins de santé courants ou habituels
 - 24 %** Couverture des coûts des soins de santé imprévus et possiblement élevés
 - 25 %** Les deux



GESTION ET VIABILITÉ DES RÉGIMES

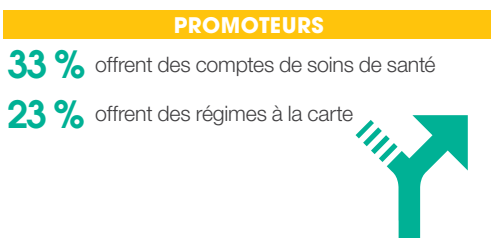
UNE SOURCE DE PRÉOCCUPATION?



CHEZ CEUX AYANT DE GRANDES PRÉOCCUPATIONS, LES 5 PRINCIPALES SONT :

1. Viabilité du régime d'assurance médicaments
2. Viabilité du régime de soins dentaires
3. Niveaux d'absence et d'invalidité
4. Utilisation des protections associées aux services paramédicaux
5. Incapacité à apporter des changements importants en raison des conventions collectives

CONCEPTION DES RÉGIMES - FAITS SAILLANTS



OPINION SUR LE CANNABIS THÉRAPEUTIQUE : DEVRAIT-IL ÊTRE COUVERT PAR LES RÉGIMES PRIVÉS DE SOINS DE SANTÉ?



MALADIES CHRONIQUES

IMPORTANT MANQUE DE SENSIBILISATION AUX MALADIES CHRONIQUES



PARTICIPANTS

58 % déclarent souffrir d'une maladie ou d'un problème de santé chronique.

PROMOTEURS

29 % proportion estimée d'employés souffrant d'une maladie ou d'un problème de santé chronique.

DES RÉPERCUSSIONS NE POUVANT ÊTRE IGNORÉES

PARTICIPANTS

47 % de ceux qui souffrent d'une maladie chronique se sont absentés du travail ou ont trouvé leur travail plus difficile à accomplir, **proportion qui augmente à**

72 % chez les participants ayant un problème de santé mentale.

EN FAIRE PLUS QUANT À LA PRISE EN CHARGE DES MALADIES CHRONIQUES

PARTICIPANTS

84 % de ceux souffrant d'une maladie chronique souhaiteraient en savoir plus sur leur état de santé et les traitements disponibles.

PROMOTEURS

79 % aimeraient que leur régime de soins de santé soutienne davantage les participants qui souffrent de maladies chroniques.

UN MANQUE D'INFORMATION SE FAIT ÉGALEMENT SENTIR



PROMOTEURS

58 % reçoivent des analyses des données des demandes de règlement qui révèlent les principaux problèmes de santé au sein de leur effectif.

19 % reçoivent régulièrement de telles analyses.



DES RENSEIGNEMENTS CIBLÉS INTÉRÊT PARTAGÉ POUR DES COMMUNICATIONS CIBLÉES

PARTICIPANTS

66 % accepteraient de recevoir de l'information sur des questions de santé en fonction de leur utilisation des avantages sociaux.

PROMOTEURS

64 % sont intéressés par de l'information sur la santé que leur fournisseur d'avantages sociaux pourrait offrir à leurs employés en fonction des demandes de règlement qu'ils font.

SANTÉ ET MALADIES CHRONIQUES

SANTÉ PERSONNELLE

GARDER UN ŒIL SUR LA SANTÉ PERSONNELLE

PARTICIPANTS

68 % effectuent un suivi régulier de leur santé, **proportion qui augmente à**

79 % parmi ceux ayant accès à des programmes de promotion du mieux-être au travail.



LES OUTILS NUMÉRIQUES DONNENT UN COUP DE POUCE

PARTICIPANTS

31 % utilisent des applications mobiles pour faciliter le suivi de leur santé, **proportion qui augmente à**

58 % parmi ceux âgés de 18 à 34 ans.

QUI A ÉTÉ VACCINÉ?

PARTICIPANTS

38 % ont été vaccinés contre la grippe pendant la saison grippale 2017-2018.

52 % ont été vaccinés au travail¹.



LE STRESS FAIT DES RAVAGES

PARTICIPANTS

33 % disent avoir ressenti un niveau élevé de stress pendant une journée typique au cours des trois derniers mois, **proportion qui augmente à**

46 % parmi ceux qui sont en mauvaise santé physique.

50 % parmi ceux qui sont en mauvaise santé financière.



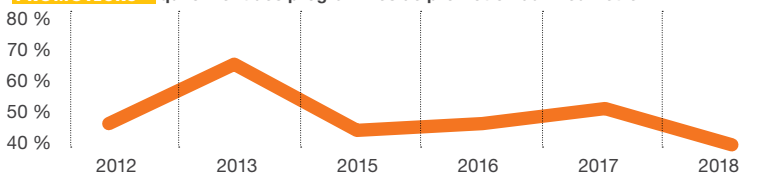
¹ Dans les milieux de travail offrant un programme de vaccination contre la grippe.

TENDANCES EN MATIÈRE DE MIEUX-ÊTRE

PROGRAMMES DE PROMOTION DU MIEUX-ÊTRE

LE MIEUX-ÊTRE EN MILIEU DE TRAVAIL EST-IL EN PERTE DE VITESSE?

PROMOTEURS qui offrent des programmes de promotion du mieux-être²



LES TROIS PRINCIPAUX FACTEURS DE RÉUSSITE DES PROGRAMMES DE PROMOTION DU MIEUX-ÊTRE

- 1 Culture d'entreprise saine **74 %**
- 2 Budget suffisant **50 %**
- 3 Soutien de la haute direction **47 %**

SANTÉ MENTALE



LA SANTÉ MENTALE DANS LA LIGNE DE MIRE DE CERTAINS

PROMOTEURS

- 49 %** de ceux ayant des programmes de promotion du mieux-être offrent une formation visant à aider les gestionnaires à reconnaître les signes de maladie mentale et à réagir face à ces signes.
- 14 %** de ceux n'ayant pas de programme de promotion du mieux-être offrent une telle formation.
- 72 %** de ceux ayant des programmes de promotion du mieux-être estiment que leur entreprise est efficace pour aider ses employés à gérer le stress.
- 57 %** de ceux n'ayant pas de programme de promotion du mieux-être estiment que leur entreprise est efficace pour aider ses employés à gérer le stress.

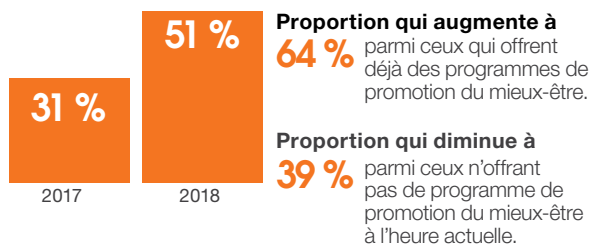
REGARD VERS L'AVENIR



LES PLANS FUTURS EN MATIÈRE DE MIEUX-ÊTRE

PROMOTEURS

qui prévoient investir davantage dans l'éducation sur la santé ou des programmes de promotion du mieux-être au cours de la prochaine année



OBJECTIFS

C'EST UNE QUESTION D'OBJECTIFS

PROMOTEURS

- 56 %** ont des objectifs précis à l'égard de leurs régimes de soins de santé en 2018, **proportion qui augmente à 66 %** parmi ceux offrant des programmes de promotion du mieux-être au travail.

PRATIQUES EXEMPLAIRES

VOICI POURQUOI LES OBJECTIFS SONT UNE BONNE CHOSE

PROMOTEURS		
qui ont des objectifs précis		qui n'ont pas d'objectifs précis
69 %	qualifient leur régime de soins de santé d'excellent ou de très bon.	46 %
68 %	reçoivent des analyses des données des demandes de règlement qui révèlent les principaux problèmes de santé.	44 %
89 %	aimeraient que leur régime soutienne davantage les participants qui souffrent de maladies chroniques.	66 %
68 %	prévoient investir davantage dans l'éducation sur la santé ou des programmes de promotion du mieux-être au cours de la prochaine année.	30 %

² La formulation de la question a été révisée en 2016 pour ajouter plus d'exemples de programmes de promotion du mieux-être, notamment des politiques de mieux-être comme les horaires de travail variables.